



UNIONE EUROPEA

FONDI
STRUTTURALI
EUROPEI

pon
2014-2020



Ministero dell'Istruzione, dell'Università e della Ricerca
Dipartimento per la Programmazione
Direzione Generale per interventi in materia di edilizia
scolastica, per la gestione dei fondi strutturali per
l'istruzione e per l'innovazione digitale
Ufficio IV

PER LA SCUOLA - COMPETENZE E AMBIENTI PER L'APPRENDIMENTO (FSE-FESR)



Ministero dell'Istruzione

Istituto Comprensivo Statale San Paolo d'Argon

Via Locatelli, 3 – 24060 SAN PAOLO D'ARGON – BG –

tel 035/958054 – Fax 035/959618 – CF 95119200160

email bgic870003@istruzione.it –

email certificata bgic870003@pec.istruzione.it www.icsanpaolodargon.edu.it

OGGETTO

**DOCUMENTO TECNICO A.S 2020-
2021- EMERGENZA COVID 19**

**CON IL PRESENTE SI RICHIEDE MASSIMA ATTENZIONE ALLE INDICAZIONI DI SEGUITO
RIPORTATE AL FINE DI GARANTIRE LA PREVENZIONE DEL RISCHIO DI CONTAGIO DAL
CORONAVIRUS**

**LE INDICAZIONI DI SEGUITO DESCRITTE SI RENDONO NECESSARIE, PER CERCARE DI
SALVAGUARDARE LA SALUTE DEL PERSONALE DEGLI ALUNNI E DEGLI
ACCOMPAGNATORI**

**Adozione delle misure previste dal Documento per la pianificazione delle attività
scolastiche, educative e formative in tutte le Istituzioni del Sistema nazionale di
Istruzione. A.S 2020-2021**

PREMESSO CHE

Nel mese di settembre 2020, le attività scolastiche riprenderanno su tutto il territorio nazionale in presenza nel rispetto delle indicazioni finalizzate alla prevenzione del contagio contenute nel Documento tecnico, elaborato dal Comitato tecnico scientifico (CTS) istituito presso il Dipartimento della Protezione civile recante *“ipotesi di rimodulazione delle misure contenitive nel settore scolastico e le modalità di ripresa delle attività didattiche per il prossimo anno scolastico”*, approvato in data 28 maggio 2020 e successivamente aggiornato. La ripresa delle attività deve essere effettuata in un complesso equilibrio tra sicurezza, in termini di contenimento del rischio di contagio, benessere socio emotivo di studenti e lavoratori della scuola, qualità dei contesti e dei processi di apprendimento e rispetto dei diritti costituzionali alla salute e all’istruzione. Centrale, pertanto, sarà il ruolo delle singole scuole, accompagnate dall’Amministrazione centrale e periferica e dagli Enti Locali, nel tradurre le indicazioni nello specifico contesto di azione, al fine di definire soluzioni concrete e realizzabili tenendo in considerazione il complesso scenario di variabili (gradi di istruzione, tipologia di utenti, strutture e infrastrutture disponibili, dotazione organica, caratteristiche del territorio, etc.).

Il Comitato Tecnico Scientifico (CTS), con la finalità di fornire al decisore politico indicazioni utili al contenimento dell'epidemia da SARS-CoV-2, ha introdotto in data 15 maggio i *“Criteri generali per i Protocolli di settore”* che, pur calati nella specificità di ciascun settore, rappresentano dei criteri guida basati sullo stato delle evidenze epidemiologiche e scientifiche e passibili di aggiornamento in base all'evoluzione del quadro epidemiologico e delle conoscenze.

Il DPCM del 17 maggio *“Disposizioni attuative del decreto-legge 25 marzo 2020, n. 19, recante misure urgenti per fronteggiare l'emergenza epidemiologica da COVID-19, e del decreto-legge 16 maggio 2020, n. 33, recante ulteriori misure urgenti per fronteggiare l'emergenza epidemiologica da COVID-19”* riporta tali criteri nell'allegato 10 per la realizzazione di protocolli di settore.

Anche per le attività scolastiche, pur in presenza di specificità di contesto, restano validi i principi cardine che hanno caratterizzato le scelte e gli indirizzi tecnici quali:

1. il distanziamento sociale (mantenendo una distanza interpersonale non inferiore al metro);
2. la rigorosa igiene delle mani, personale e degli ambienti;
3. la capacità di controllo e risposta dei servizi sanitari della sanità pubblica territoriale e ospedaliera.

È necessario quindi prevedere specifiche misure di sistema, organizzative, di prevenzione e protezione, igieniche e comunicative declinate nello specifico contesto della scuola, tenendo presente i criteri già individuati dal CTS per i protocolli di settore, anche facendo riferimento ai documenti di indirizzo prodotti da ISS e INAIL:

1. Il rischio di aggregazione e affollamento e la possibilità di prevenirlo in maniera efficace nelle singole realtà e nell'accesso a queste;
 2. La prossimità delle persone (es. lavoratori, utenti, ecc.) rispetto a contesti statici (es. persone tutte ferme in postazioni fisse), dinamici (persone in movimento) o misti (contemporanea presenza di persone in posizioni fisse e di altre in movimento);
 3. L'effettiva possibilità di mantenere la appropriata mascherina da parte di tutti nei contesti raccomandati;
 4. Il rischio connesso alle principali vie di trasmissione (droplet e contatto) in particolare alle contaminazioni da droplet in relazione alle superfici di contatto;
 5. La concreta possibilità di accedere alla frequente ed efficace igiene delle mani;
 6. L'adeguata aereazione negli ambienti al chiuso;
 7. L'adeguata pulizia ed igienizzazione degli ambienti e delle superfici;
 8. La disponibilità di una efficace informazione e comunicazione;
 9. La capacità di promuovere, monitorare e controllare l'adozione delle misure definendo i conseguenti ruoli.
- Ferma restando l'evoluzione epidemiologica che dovrà essere valutata nell'imminenza della riapertura, di seguito vengono proposte misure di mitigazione del rischio coerenti con i criteri sopra riportati.

Il presente documento si suddivide in due parti. La prima informativa di carattere generale e la seconda analitica con la descrizione delle misure organizzative e gestionali previste

SEZ. 1-MISURE DI CARATTERE GENERALE

MODALITÀ DI INGRESSO DA PARTE DEL PERSONALE E DEGLI ALUNNI

È obbligatorio rimanere al proprio domicilio contattando nel più breve tempo possibile il proprio medico curante e seguendo le sue indicazioni:

- ✓ in presenza di febbre (oltre 37.5°) o altri sintomi influenzali,
- ✓ se negli ultimi 14 giorni ci sono stati contatti con soggetti risultati positivi al COVID-19
- ✓ non essere stati in quarantena o isolamento domiciliare negli ultimi 14 giorni

In tutti gli spazi comuni (timbratore, spogliatoi,) è obbligatorio accedere con modalità contingentata (pochi alla volta), seguendo le indicazioni di affollamento massimo esposte e mantenendo una distanza di sicurezza di un metro dalle persone presenti

FASE	DESCRIZIONE ATTIVITÀ	ACCORGIMENTI DA ADOTTARE / DPI
1	Prima di presentarsi a scuola è obbligatorio sottoporsi al controllo della temperatura corporea	Se la propria temperatura corporea risulta superiore ai 37,5°, non è consentito l'accesso all'Istituto. Rimanere al proprio domicilio e contattare nel più breve tempo possibile il proprio medico curante. I genitori sono responsabili anche penalmente di comportamenti omissivi.
2	È obbligatorio adottare tutte le precauzioni igieniche raccomandate dalle autorità sanitarie	<ul style="list-style-type: none">✓ lavarsi spesso le mani con acqua e sapone o altri disinfettanti✓ evitare il contatto ravvicinato (pari a 1 - 1,8 metri)✓ evitare abbracci e strette di mano✓ evitare l'uso promiscuo di bottiglie e bicchieri✓ non toccarsi occhi, naso e bocca con le mani e se si starnutisce o tossisce coprirli con un fazzoletto o altro
3	È obbligatorio mantenere una distanza interpersonale superiore ad un metro	Evitare il contatto ravvicinato (pari a 1 - 1,8 metri), mantenere almeno la distanza di 1 metro

4	Gli spostamenti all'interno del sito scolastico devono essere limitati al minimo indispensabile	Non sono consentite le riunioni in presenza , preferendo il collegamento a distanza. Se questo non è possibile deve essere: <ul style="list-style-type: none"> ✓ ridotta al minimo la partecipazione necessaria ✓ garantito il distanziamento interpersonale di un metro ✓ garantita un'adeguata areazione dei locali ✓ effettuata adeguata pulizia delle superfici/arredi/ausili al termine della riunione
5	Quotidianamente e comunque a fine di ogni attività è necessario assicurare la pulizia e sanificazione degli ambienti di lavoro e delle aree comuni	Il personale addetto alle pulizie - con mascherina e guanti monouso – deve provvedere alla pulizia banchi sedie e di tastiere, schermi touch, mouse, e ogni altra superficie di contatto (porte e maniglie, superfici dei servizi igienici e sanitari ecc.) con frequenza giornaliera o comunque ad ogni cambio di persone o studenti.
6	E' Obbligatorio l'utilizzo di DPI (Mascherina). Ulteriori DPI potranno essere resi necessari per i docenti di sostegno	E' obbligatorio il mantenimento della distanza sociale di sicurezza, che è di almeno 1 mt e l'uso della mascherina. Ulteriori DPI potranno essere prescritti per i docenti di sostegno in cui non è possibile mantenere la distanza di sicurezza.

Il personale, prima dell'accesso al luogo di lavoro potrà essere sottoposto al controllo della temperatura corporea. Se tale temperatura risulterà superiore ai 37,5°, non sarà consentito l'accesso ai luoghi di lavoro, dovranno

TRASPORTO DEI LAVORATORI E DEGLI STUDENTI

I lavoratori e gli studenti sono invitati ad effettuare il tragitto Casa – Istituto preferibilmente con mezzi propri, se possibile utilizzati individualmente.

Nel caso di utilizzo di mezzi pubblici, devono essere sempre dotati di mascherina protettiva e guanti (da dismettere all'arrivo in sede) ed istruiti sulle migliori norme di comportamento per ridurre al massimo le occasioni di contagio.

PRECAUZIONI IGIENICHE PERSONALI

E' obbligatorio che le persone presenti in Istituto adottino tutte le precauzioni igieniche, in particolare per le mani, obbligo di lavaggio mani con acqua e sapone o un gel a base alcolica, tutte le volte che si ritiene necessario, rispettando il vademecum lavaggio mani presente all'interno dei luoghi di lavoro.

All'interno dei luoghi di lavoro viene messo a disposizione dei dipendenti e degli allievi sapone e/o igienizzante mani.

DISPOSITIVI DI PROTEZIONE INDIVIDUALE

A seguito della Valutazione dei Rischi, l'Istituto ha previsto i seguenti Dispositivi di protezione individuale, per fronteggiare il Coronavirus:

- Protezione delle vie respiratorie (mascherine protettive per le vie respiratorie);
- Protezione degli occhi (visiera protettiva se necessaria);
- Protezione delle mani (guanti monouso se necessari);
- Protezione del corpo (indumenti da lavoro).

Per l'utilizzo dei suddetti DPI, rispettare il Vademecum utilizzo DPI, allegato alla presente informativa.

Sono stati predisposti, all'interno dell'Istituto:

- l'installazione di appositi dispenser per l'erogazione di soluzione disinfettante segnalata da apposita cartellonistica.
- cartellonistica orizzontale per garantire il metro di distanza
- esposizione, a vista, del decalogo dei dieci comportamenti (Ministero della Salute).

GESTIONE SPAZI COMUNI

L'accesso agli spazi comuni, e gli spogliatoi è contingentato, con la previsione di una ventilazione continua dei locali, di un tempo ridotto di sosta all'interno di tali spazi e con il mantenimento della distanza di sicurezza di 1 metro tra le persone che li occupano.

E' prevista l'organizzazione degli spazi e la sanificazione degli spogliatoi e dei servizi igienici, in modo da garantire loro idonee condizioni igieniche sanitarie.

Gli spazi comuni, messi a disposizione i, sono gestiti in modo tale da garantire l'adeguato distanziamento (attraverso turnazioni).

INFORMAZIONE DIPENDENTI

Tutti i dipendenti, attualmente non in lavoro agile, sono stati informati che nel caso ravvisino stati influenzali, o abbiano avuto contatti diretti o indiretti con persone risultate positive al Covid 19, **sono tenute ad informare tempestivamente**, nella figura del loro diretto Responsabile e sono invitati a contattare il proprio medico di base e/o gli organi competenti. Il dipendente potrà riprendere l'attività lavorativa, esclusivamente dopo l'isolamento domiciliare di 14 giorni, previsto dalla normativa vigente.

GESTIONE DI UNA PERSONA SINTOMATICA IN ISTITUTO

Nel caso in cui una persona presente in ISTITUTO sviluppi febbre e sintomi di infezione respiratoria quali la tosse, lo deve dichiarare immediatamente, informando tempestivamente il suo diretto Responsabile o l'ufficio del personale, e si dovrà procedere al suo isolamento in base alle disposizioni dell'autorità sanitaria e a quello degli altri presenti nei locali, l'azienda procede immediatamente ad avvertire le autorità sanitarie competenti e i numeri di emergenza per il COVID-19 forniti dalla Regione o dal Ministero della Salute.

Nel caso si verifichi un caso sospetto sul luogo di lavoro, gli addetti all'emergenza e al primo soccorso di Istituto, ad integrazione di quanto già codificato nel Piano di emergenza, dovranno:

- Indossare la mascherina e i guanti monouso.
- Far Indossare la mascherina e i guanti monouso alla persona con caso sospetto.
- Isolare il caso sospetto, all'interno di locale chiuso e far allontanare dalla stanza eventuali altri lavoratori.
- Contattare il **numero verde del Ministero della salute: 1500**
- Presidiare il locale fino al sopraggiungere degli Organismi di soccorso preposti, evitando azioni/contatti che possano favorire l'eventuale contagio.
- Evitare di assumere comportamenti o diffondere notizie che possano favorire preoccupazioni eccessive o addirittura il panico tra il personale presente.

In caso di info di positività al Covid-19 di dipendente l' Azienda provvederà, con la collaborazione del Medico Competente, a:

- Raccogliere i nominativi delle persone venute a "contatto stretto" con il dipendente risultato positivo con il contributo del Medico Competente (*nel rispetto della privacy della persona positiva e evitando fraintendimenti sul concetto di contatto stretto - vedi circolare 0009774-20/03/2020- Ministero della Salute 7922 del 9/3/2020 allegate*) focalizzando la ricerca degli stessi con particolare attenzione alle 48 ore precedenti l'insorgenza dei sintomi fino al momento che il lavoratore è stato in azienda, compilando l'apposito file elenco contatti stretti;
- Avvisare tempestivamente i lavoratori considerati "contatti stretti", presenti nell'elenco contatti stretti, dell'obbligo di osservare la quarantena di 14 giorni di isolamento domiciliare, (il dipendente deve contattare medico curante);
- Inviare su richiesta ad UOPC, ATS/ASL di competenza sul territorio, riferimenti della persona positiva, ultimo gg in azienda e informazione dei contatti stretti
- Il personale ATS/ASL provvederà a contattare le persone dell'elenco per la sorveglianza nel periodo di quarantena
- Chiudere i luoghi di lavoro, nel quale prestava servizio il dipendente positivo al Covid 19;

- Pulire e sanificare i luoghi di lavoro secondo le disposizioni della circolare n. 5443 del 22 febbraio 2020 del Ministero della Salute nonché provvedere alla ventilazione dei locali;
- Riaprire i luoghi di lavoro soltanto dopo la sanificazione.
- Qualora un dipendente già in isolamento domiciliare, risultasse positivo al COVID-19, lo deve dichiarare immediatamente, informando tempestivamente il suo diretto Responsabile o l'ufficio del personale, in modo da poter raccogliere i nominativi delle persone venute a "contatto stretto" con il dipendente risultato positivo e avviare la procedura in caso di info di positività al Covid 19.

Coloro che riscontrano sintomi influenzali o problemi respiratori non devono andare in pronto soccorso, ma devono chiamare il numero 112 che valuterà ogni singola situazione e spiegherà che cosa fare.

Per informazioni generali chiamare 1500, il numero di pubblica utilità attivato dal Ministero della Salute.

In ogni caso ci si adeguerà alle prescrizioni dell'ASL Competente per territorio.

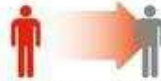
Coronavirus: il vademecum

La nota del Ministero della Salute su cosa fare e cosa evitare

Sintomi ● generici > ● gravi > **MORTE** **Trasmissione**



da animale a uomo



da uomo a uomo



Vaccino in preparazione



Contattare il medico e il numero verde del Ministero della Salute



1500

COVID-19

Ceppo di coronavirus mai identificato in precedenza



Lavarsi spesso le mani



Evitare contatto ravvicinato con persone che soffrono di infezioni respiratorie acute



Non toccarsi occhi, naso e bocca con le mani



Coprire bocca e naso se si starnutisce o si tossisce



Non prendere farmaci antivirali né antibiotici, a meno che siano prescritti dal medico



Pulire le superfici con disinfettanti a base di cloro o alcol



Usare la mascherina solo se si sospetta di essere malati o si assistono persone malate



I prodotti Made in China e i pacchi ricevuti dalla Cina non sono pericolosi



Gli animali da compagnia non diffondono il nuovo coronavirus

ANSA

Come lavarsi le mani?

Lavare le mani quando sono sporche, oppure utilizzare le salviettine monouso

Durata della procedura: 40-60 secondi

 <p>0</p> <p>Bagnare le mani con acqua</p>	 <p>1</p> <p>Applicare sapone a sufficienza sino a ricoprire tutta la superficie delle mani</p>	 <p>2</p> <p>Strofinare le mani da un palmo all'altro</p>
 <p>3</p> <p>Palmo destro sul dorso sinistro incrociando le dita e viceversa</p>	 <p>4</p> <p>Palmo a palmo con le dita intrecciate</p>	 <p>5</p> <p>Di nuovo le dita, opponendo i palmi con dita racchiuse, una mano con l'altra</p>
 <p>6</p> <p>Strofinare attraverso rotazione del pollice sinistro sul palmo destro e viceversa</p>	 <p>7</p> <p>Strofinare attraverso rotazione, all'indietro e in avanti con le dita della mano destra sul palmo sinistro e viceversa</p>	 <p>8</p> <p>Risciacquare le mani con acqua</p>
 <p>9</p> <p>Asciugare le mani con una salviettina monouso</p>	 <p>10</p> <p>Usare la salviettina per chiudere il rubinetto</p>	 <p>11</p> <p>Le mani sono ora pulite</p>

Come **frizionare** le mani con la soluzione alcolica?

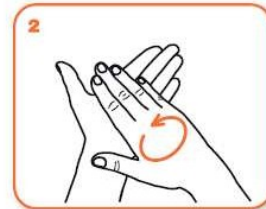
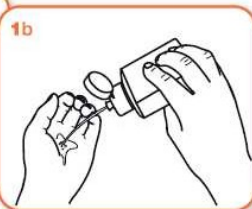
USA LA SOLUZIONE ALCOLICA PER L'IGIENE DELLE MANI!
LAVALE CON ACQUA E SAPONE SOLTANTO SE VISIBILMENTE SPORCHE!



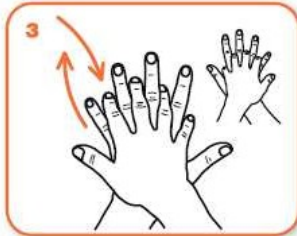
Durata dell'intera procedura: **20-30 secondi**



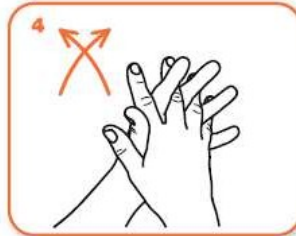
Versare nel palmo della mano una quantità di soluzione sufficiente per coprire tutta la superficie delle mani.



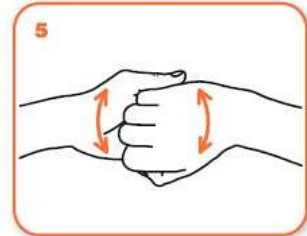
frizionare le mani palmo contro palmo



il palmo destro sopra il dorso sinistro intrecciando le dita tra loro e viceversa



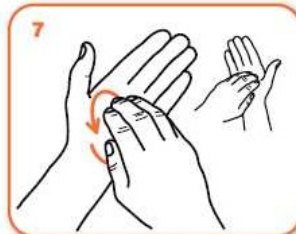
palmo contro palmo intrecciando le dita tra loro



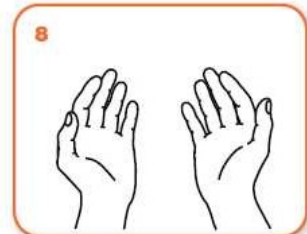
dorso delle dita contro il palmo opposto tenendo le dita strette tra loro



frizione rotazionale del pollice sinistro stretto nel palmo destro e viceversa



frizione rotazionale, in avanti ed indietro con le dita della mano destra strette tra loro nel palmo sinistro e viceversa



...una volta asciutte, le tue mani sono sicure.

MASCHERINE PROTETTIVE VIE RESPIRATORIE

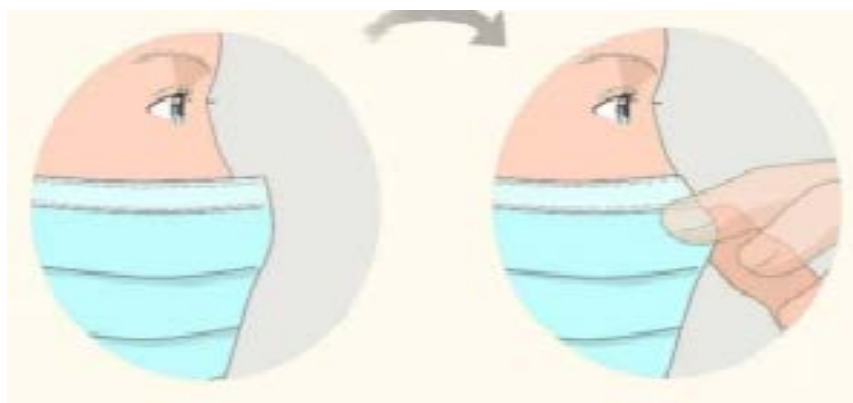


Come indossare correttamente una mascherina:



Indossare correttamente le mascherine è essenziale per non renderle inutili. Dopo essersi lavati accuratamente le mani bisogna controllare che le mascherine siano integre. Quindi toglierle dalla confezione appoggiandola su una superficie sterile.

A quel punto, verificato bene quale è il lato che va messo a contatto con viso, la mascherina va presa per gli elastici (o le cordicelle) stando attenti a non toccare la parte anteriore, allacciandola dietro la nuca o dietro le orecchie. Ma sempre verificando che le mascherine siano perfettamente aderenti al viso e che non abbiano vistosi spazi aperti. Può essere utile – per una maggiore tenuta – chiudere i lati con un normale scotch per medicazioni. Infine vanno lavate nuovamente le mani.



COME INDOSSARE UN FACCIALE FILTRANTE FFP1, FFP2, FFP3

MODALITÀ D'INDOSSAMENTO ED UTILIZZO GENERICHE

NOTA: fare riferimento alle specifiche istruzioni fornite con i prodotti per maggiori dettagli

UNA VALIDA PROTEZIONE SI OTTIENE SOLO SE IL DISPOSITIVO È INDOSSATO CORRETTAMENTE.
SEGUIRE ATTENTAMENTE LE MODALITÀ D'INDOSSAMENTO E VERIFICARE LA TENUTA AL VOLTO DEL DISPOSITIVO COME ILLUSTRATO.



1
Tenere il respiratore in mano con lo stringinaso verso le dita lasciando gli elastici liberi sotto la mano.



2
Posizionare il respiratore sul volto con la conchiglia sotto il mento e lo stringinaso verso l'alto.



3
Posizionare l'elastico superiore sulla nuca. Posizionare l'elastico inferiore attorno al collo al di sotto delle orecchie.

NOTA: Non utilizzare in presenza di barba o basette lunghe che non permettono il contatto diretto fra il volto e i bordi di tenuta del respiratore.



4
Posizionare le dita di entrambe le mani sulla parte superiore dello stringinaso. Premere lo stringinaso e modellarlo muovendosi verso le sue estremità. Evitare di modellare lo stringinaso con una sola mano poiché può causare una diminuzione della protezione respiratoria.



5
La tenuta del respiratore sul viso deve essere verificata prima di entrare nell'area di lavoro.

- Coprire con le due mani il respiratore evitando di muoverlo dalla propria posizione all'interno del respiratore dovrebbe essere percepita. Se viene avvertita una perdita, aggiustare la posizione del respiratore e/o la tensione degli elastici e ripetere la prova.
- Per respiratori con valvola: coprire il respiratore con le mani, inspirare rapidamente. Se si sentono perdite dai bordi riposizionare il facciale fino a ottenere una perfetta tenuta sul volto.

Rimuovere la maschera evitando di toccare la parte anteriore, ma rimuovendo il laccio o l'elastico dalla nuca.



Dopo la rimozione della maschera, o ogni volta che si tocca inavvertitamente una maschera usata, lavare le mani usando un detergente a base di alcool o con acqua e sapone.

SEZ.2-ANALISI DEL CONTESTO E MAPPATURA

Nel lavoro di mappatura operato preliminarmente dalle singole istituzioni scolastiche sarà, inoltre, necessario valutare tutte le possibili situazioni di assembramento con un'analisi di dettaglio dei punti comuni (es. gestione dei percorsi di entrata, uscita, spostamenti interni alla scuola, orari, ricreazione, refezione, attività motorie, etc.) al fine di definire misure organizzative di prevenzione e protezione atte a mitigare il rischio nel rispetto dei principi di carattere generale sopra declinati, ponendo particolare attenzione anche alle situazioni a rischio di affollamento e aggregazione non strutturata (fuori dal contesto dell'aula).

Analisi del contesto

- **SCUOLA PRIMARIA CENATE SOTTO A.S. 2020-21**

NB: situazione fisica invariata rispetto anno precedente

La sede della Primaria di Cenate Sotto ospita 14 locali /classi così distribuite:

n° 5 locali /classi al piano terra

n°9 locali /classi al primo piano

L'accesso alle aule può avvenire attraverso n° 3 ingressi differenziati.

Il ROSSO e l'AZZURRO da via Don P. Brignoli

Il GIALLO da via G. Pascoli

L'uscita dall'Istituto avviene normalmente dalle medesime entrate ma le uscite di emergenza devono condurre gli alunni verso il cortile interno quindi cambia direzione solo il settore rosso

L'ingresso ROSSO è al servizio del settore rosso al piano terra formato dalle classi: 1A parte, aula 5, (17 alunni)- 1B parte, aula 4, (17 alunni)- 2B, aula 3, (24 alunni)- 2A, aula 2, (24 alunni)- 3B, aula 1,(23 alunni) Tutti raggiungono le aule attraverso l'ingresso principale della scuola

L'ingresso AZZURRO è al servizio del settore azzurro al piano primo formato dalle classi: 5A parte, aula 10, (18 alunni)- 4C -aula 9 (21 alunni)- 3A , aula 8,(23 alunni)- 4B, aula 7, (19 alunni)- aula immagine 1 GRUPPO PRIME (16 alunni). Tutti raggiungono il piano primo attraverso le scale esterne

L'ingresso GIALLO è al servizio del settore giallo al piano primo formato dalle classi: 4A aula 6 (21 alunni)- GRUPPO QUINTE a) -aula lingue (16 alunni)- GRUPPO QUINTE b) - aula informatica (14 alunni)- aula video , Valentino (1 alunno). Tutti raggiungono il piano primo attraverso le scale interne entrando dal cortile della scuola dalla via G. Pascoli

La stanza Covid è collocata al piano terra presso infermeria confinante con segreteria.

AULA 1 classe 3B	rossa
Area	Mq 49,12
Alunni	N.°23
Spazio ind.	Mq 2,13

AULA 2 classe 2A	rossa
Area	Mq 49,12
Alunni	N.°24
Spazio ind.	Mq 2,04

AULA 3 classe 2B	rossa
Area	Mq 49,12
Alunni	N.°24

Spazio ind.	Mq 2,04
AULA 4 classe 1B	rossa
Area	Mq 49,12
Alunni	N.°17
Spazio ind.	Mq 2,88
AULA 5 classe 1A	rossa
Area	Mq 49,12
Alunni	N.°17
Spazio ind.	Mq 2,88
AULA 6 classe 4A	gialla
Area	Mq 49,12
Alunni	N.°21
Spazio ind.	Mq 2,33
AULA 7 classe 4B	azzurra
Area	Mq 49,12
Alunni	N.°19
Spazio ind.	Mq 2,58
AULA 8 classe 3A	azzurra
Area	Mq 49,12
Alunni	N.°23
Spazio ind.	Mq 2,13
AULA 9 classe 4C	azzurra
Area	Mq 49,12
Alunni	N.°21
Spazio ind.	Mq 2,33
AULA 10 classe 5A	azzurra
Area	Mq 49,12
Alunni	N.°18
Spazio ind.	Mq 2,72
AULA IMMAGINE GRUPPO PRIME	azzurra
Area	Mq 53,00
Alunni	N.°16
Spazio ind.	Mq 3,31
AULA VIDEO Valentino	gialla
Area	Mq 40,68
Alunni (Valentino)	N.°1
Spazio ind.	Mq 40,68
AULA LINGUE GRUPPO QUINTE a)	gialla
Area	Mq 43,54
Alunni	N.°16
Spazio ind.	Mq 2,72

AULA INFORMATICA	
GRUPPO QUINTE b)	gialla
Area	Mq 58,45
Alunni	N.°14
Spazio ind.	Mq 4,17

Non sussistono situazioni di criticità relativamente alla capienza complessiva ed al numero di disabili.

L'accesso alle aule avviene attraverso n°1 corridoi per piano

Ogni piano è dotato di n°2 blocchi di servizi igienici disposti sui due corridoi.

I servizi sono differenziati per alunni, docenti e disabili.

E' presente un locale mensa al piano terra

Gli intervalli, tempo permettendo, saranno effettuati nel giardino interno ampliando e dividendo per classi con dei nastri il punto di raccolta già esistente.

- **SCUOLA PRIMARIA SAN PAOLO d'ARGON A.S. 2020-21**

NB: Lo spazio esterno della scuola è attualmente interessato dal cantiere di edificazione della nuova palestra scolastica ciò comporta il non utilizzo del cortile nord come punto di raccolta , ricreazione ecc...

La sede della Primaria di San Paolo d'Argon ospita 12 classi così distribuite:

n°6 classi al piano rialzato

n°6 classi al piano primo

L'accesso alle aule può avvenire attraverso n° 2 ingressi differenziati per colore

Il ROSSO da via Papa Giovanni XXIII (ingresso principale)

IL GIALLO da via A. Locatelli attraverso la Sala del Sole

L'uscita dall'Istituto avviene normalmente dalle medesime entrate.

Gli intervalli saranno effettuati per le classi prime e seconde (n°6) presso il cortile rimasto disponibile della scuola primaria. Per le classi terze, quarte e quinte comprese le due classi ospitate alla secondaria (tot n° 8 classi) presso il giardino della scuola secondaria verso la via Convento.

Il punto di raccolta in caso di evacuazione per le classi della primaria sarà la Piazza antistante alla scuola stessa al di là della via Locatelli;

Il punto di raccolta in caso di evacuazione per le due classi ospitate dalla scuola secondaria sarà il cortile Ovest della scuola secondaria in prossimità della segreteria.

L'ingresso ROSSO è al servizio del settore rosso al piano rialzato formato dalle classi: 1A , aula 1, (21 alunni)- 2A, aula 2, (17 alunni)- 1C, aula 3, (21 alunni)- 1B, aula 4, (22 alunni)- 2C, aula 5,(23 alunni) -2B, aula 6, (23 alunni) Tutti raggiungono le aule attraverso l'ingresso principale della scuola da via Papa Giovanni XXIII°

L'ingresso GIALLO è al servizio del settore giallo al piano primo formato dalle classi: 3B, aula 11, (23 alunni) - 3C, aula 10, (22 alunni)- 5C, aula 9, (21 alunni)- 5B, aula 8, (20 alunni)- 4B, aula 7, (20 alunni)- 3A, aula 12 (24 alunni). Tutti raggiungono il piano primo da via A. Locatelli attraverso la sala del sole e le scale interne.

La stanza Covid è collocata presso la ex direz. didattica (prima stanza a sinistra dell'ingresso principale da via Papa Giovanni XXIII°)

L'attività di educazione fisica all'aperto sarà svolta presso la Piazza antistante alla scuola primaria al di là della via Locatelli.

AULA 1 Classe 1A	rossa
Area	Mq 43
Alunni	N.°21
Spazio ind.	Mq 2,04
AULA 2 Classe 2A	rossa
Area	Mq 46
Alunni	N.°17
Spazio ind.	Mq2,70
AULA 3 Classe 1C	rossa
Area	Mq 46
Alunni	N.°21
Spazio ind.	Mq 2,19
AULA 4 Classe 1B	rossa
Area	Mq 45
Alunni	N.°22
Spazio ind.	Mq 2,04
AULA 5 classe 2C	rossa
Area	Mq 44,62
Alunni	N.°23
Spazio ind.	Mq 1,94
AULA 6 Classe 2B	rossa
Area	Mq 49,10
Alunni	N.°23
Spazio ind.	Mq 2,13
AULA 7 Classe 4B	gialla
Area	Mq 42,70
Alunni	N.°20
Spazio ind.	Mq 2,13
AULA 8 Classe 5B	gialla
Area	Mq 44,10
Alunni	N.°20
Spazio ind.	Mq 2,20
AULA 9 Classe 5C	gialla
Area	Mq 45,20
Alunni	N.°21
Spazio ind.	Mq 2,15
AULA 10 Classe 3C	gialla
Area	Mq 45,15
Alunni	N.°22
Spazio ind.	Mq 2,05

AULA 11 Classe 3B	gialla
Area	Mq 44,80
Alunni	N.°23
Spazio ind.	Mq 1,94

AULA 12 Classe 3A	gialla
Area	Mq 49
Alunni	N.°24
Spazio ind.	Mq 2,04

Non sussistono situazioni di criticità relativamente alla capienza complessiva ed al numero di disabili.

L'accesso alle aule avviene attraverso n°1 corridoi per piano .

Ogni piano è dotato di n°2 blocchi di servizi igienici disposti sui due corridoi.

I servizi sono differenziati per alunni, docenti e disabili.

E' presente un locale mensa al piano terra

- **SCUOLA SECONDARIA CENATE SOTTO A.S. 2020-21**

NB: la sede del plesso è inutilizzabile a causa dell'intervento di consolidamento sismico in corso, il plesso si trasferisce provvisoriamente nell'ex centro civico e parte nell'oratorio Parrocchiale. La palestra resta utilizzabile

La sede provvisoria della Secondaria di Cenate Sotto ospita 10 classe così distribuite:

n° 5 classi al piano terra del centro civico

n°4 classi al piano primo del centro civico

n°1 classi presso oratorio parrocchiale

n1 locale per il sostegno presso oratorio parrocchiale

L'accesso alle aule del CIVICO può avvenire attraverso n° 3 ingressi differenziati per colore

IL ROSSO E IL GIALLO dal giardino del civico

L'AZZURRO da Nord

L'uscita dalle aule avviene normalmente dalle medesime entrate .

Il punto di raccolta è nel cortile del civico e parte nel campo sportivo dell'oratorio

L'accesso alle aule in ORATORIO avviene attraverso l'ingresso principale di via Mons. G.Testa

colore VERDE: è ospitata una classe al piano terra presso sala Gewiss e un locale per il Sostegno al piano seminterrato. L'utilizzo del detto locale avviene per non più di tre ore al giorno. I servizi sono al piano seminterrato. L'utenza del bar oratorio è divisa da quella scolastica.

L'uscita dall'Oratorio avviene normalmente dalla medesima entrata .

L'uscita di emergenza avviene attraverso le US sul giardino dell'oratorio

Il punto di raccolta è nel giardino dell'oratorio al quale le aule sono direttamente collegate.

L'ingresso ROSSO (civico) è al servizio del settore rosso al piano terra formato dalle classi: 3G, aula 1 , 20 alunni - 1D, aula 2, 20alunni - 3F, aula 3, 23 alunni - 3D, aula 4, 23 alunni

L'ingresso GIALLO (civico) è al servizio del settore giallo al piano terra formato dalla sola classe 2D, aula 5, 23 alunni si accede direttamente dal giardino.

L'ingresso AZZURRO (civico) è al servizio del settore azzurro al piano primo formato dalle classi : 1C, aula 6,21 alunni- 1F, aula 7,21 alunni - 2C, aula 8, 24 alunni - 3C, aula 9, 23 alunni.

L'ingresso VERDE (oratorio) formato dalle classi : 2F, aula 10 (sala Gewiss, piano terra) 24 alunni -
SOSTEGNO

La stanza Covid del civico è collocata al piano terra nel ripostiglio finestrato

La stanza Covid nell'oratorio è collocata al piano seminterrato nel ripostiglio finestrato

AULA 1 classe 3G	rossa
Area	Mq 34,49
Alunni	N.°20
Spazio ind.	Mq 1,72

AULA 2 classe 1D	rossa
Area	Mq 31,88
Alunni	N.°20
Spazio ind.	Mq 1,59

AULA 3 classe 3F	rossa
Area	Mq 48,81
Alunni	N.°23
Spazio ind.	Mq 2,12

AULA 4 classe 3D	rossa
Area	Mq 51,09
Alunni	N.°23
Spazio ind.	Mq 2,22

AULA 5 classe 2D	gialla
Area	Mq 47,47
Alunni	N.°23
Spazio ind.	Mq 2,06

AULA 6 classe 1C	azzurra
Area	Mq 33,33
Alunni	N.°21
Spazio ind.	Mq 1,58

AULA 7 classe 1F	azzurra
Area	Mq 33,09
Alunni	N.°21
Spazio ind.	Mq 1,57

AULA 8 classe 2C	azzurra
Area	Mq 67,54
Alunni	N.°24
Spazio ind.	Mq 2,81

AULA 9 classe 3C	azzurro
Area	Mq46,97
Alunni	N.°23
Spazio ind.	Mq 2,04

AULA 10 classe 2F	verde
Area	Mq 153
Alunni	N.°24
Spazio ind.	Mq 6,37

LOCALE SOSTEGNO	verde
Area	Mq 79,20
Alunni	N.°1
Spazio ind.	Mq 79,20

Sussistono situazioni di criticità relativamente alla capienza degli alunni nelle aule piccole nel rispetto del distanziamento sociale.

L'accesso alle aule avviene attraverso n°1 corridoi per piano .

Servizi igienici: ogni piano è dotato di n°1 blocco di servizi igienici disposti sui due corridoi ad eccezione dell'oratorio che è dotato dei servizi disponibili solo al piano seminterrato.

I servizi sono differenziati per alunni, docenti e disabili.

Per palestra e servizi si utilizza la palestra della scuola media già sismicamente adeguata

Gli intervalli, tempo permettendo, saranno effettuati per sei classi nel giardino del civico ampliando e dividendo per classi ,con dei nastri, il punto di raccolta già esistente, per una classi nel giardino dell'oratorio, per due classi nel campo sportivo dell'oratorio.

• **SCUOLA SECONDARIA SAN PAOLO d'ARGON A.S. 2020-21**

NB: situazione fisica invariata rispetto anno precedente

La sede della secondaria di San Paolo d'Argon ospita n° 11 classi così distribuiti:

n° 5 classi al piano terra

n°6 classi al piano rialzato

L'accesso alle aule avviene attraverso n° 4 ingressi differenziati per colore

Il ROSSO attraverso il cancello carrale su via Locatelli e poi l'ingresso principale

IL GIALLO da via Convento attraverso il cortile scolastico ad Est

L'AZZURRO attraverso il cancello pedonale su via Locatelli e poi la US nord al PT (per le due classi della scuola primaria)

IL VERDE attraverso il cancello carrale su via Locatelli e poi la US nord al P1°

L'ingresso ROSSO è al servizio del settore rosso al piano terra formato dalle classi: 1E, aula 1, 23 alunni - 1B, aula 2, 23 alunni - 1A, aula 3, 24 alunni.

L'ingresso piano terra AZZURRO è al servizio della scuola primaria

formato dalle classi: 4A, aula 4, 25 alunni - 5A, aula 5, 23 alunni

L'ingresso piano primo VERDE è al servizio delle classi: 3E, aula 10, 22 alunni - 2B, aula 11, 21 alunni

L'ingresso GIALLO è al servizio del settore giallo al piano primo formato dalle classi: 2E, aula 6, 24 alunni -

3B, aula 7, 24 alunni - 3A, aula 8, 22 alunni - 2A, aula 9, 24 alunni

Tutti raggiungono le aule da via Convento attraverso il cortile scolastico ad Est poi salendo le scale interne.

La stanza Covid è collocata al piano terra dopo la sala professori sulla destra.

L'uscita dall'Istituto avviene normalmente dalle medesime entrate , nel caso di uscite di emergenza le classi ROSSE non escono dal loro ingresso ma verso il cortile EST.

INTERVALLI classi secondaria nel giardino su via Convento

INTERVALLI classi terze quarte e quinte della scuola primaria nel giardino su via Convento in orari diversi da quelli della secondaria

PUNTO DI RACCOLTA classi second. nel giardino su via Convento negli stessi spazi dell'intervallo
PUNTO DI RACCOLTA n2 classi prim. nel cortile Ovest presso segreteria

EDUCAZIONE FISICA ALL'APERTO

AULA 1 classe 1E rossa
Area Mq 52,90
Alunni N.°23
Spazio ind. Mq 2,3

AULA 2 classe 1B rossa
Area Mq 52,09
Alunni N.°23
Spazio ind. Mq 2,26

AULA 3 classe 1A rossa
Area Mq 53,09
Alunni N.°24
Spazio ind. Mq 2,21

AULA 4 classe 4A
primaria azzurra
Area Mq 50,90
Alunni N.°25
Spazio ind. Mq 2,03

AULA 5 classe 5A azzurra
Area Mq 50,90
Alunni N.°23
Spazio ind. Mq 2,21

AULA 6 classe 2E gialla
Area Mq 52,90
Alunni N.°24
Spazio ind. Mq 2,2

AULA 7 classe 3B gialla
Area Mq 53,09
Alunni N.°24
Spazio ind. Mq 2,21

AULA 8 classe 3A gialla
Area Mq 53,09
Alunni N.°22
Spazio ind. Mq 2,41

AULA 9 classe 2A gialla
Area Mq 68,22
Alunni N.°24
Spazio ind. Mq 2,84

AULA 10 classe 3E	verde
Area	Mq 50,90
Alunni	N.°22
Spazio ind.	Mq 2,31

AULA 11 classe 2B	verde
Area	Mq 50,90
Alunni	N.°21
Spazio ind.	Mq 2,42

Non sussistono situazioni di criticità relativamente alla capienza complessiva ed al numero di disabili.
L'accesso alle aule avviene attraverso n°1 corridoi per piano .
Servizi igienici: ogni piano è dotato di n°2 blocchi di servizi igienici disposti sui due corridoi.
I servizi sono differenziati per alunni, docenti e disabili.
Esiste un blocco palestra e servizi. L'attività sportiva all'aperto sarà svolta presso la piazza antistante la scuola primaria.

- **SCUOLA DELL'INFANZIA CENATE SOTTO A.S. 2020-21**

NB: situazione fisica invariata rispetto anno precedente

La sede della Scuola dell'infanzia di Cenate Sotto ospita un solo gruppo classe di 25 bambini così distribuiti:
n9 bambini (piccoli) nel locale al piano terra collegato al dormitorio
n 16 bambini (mezzani e grandi) nel locale seminterrato
Nella fase dell'accoglienza (prima settimana) il locale al piano terra è in grado di ricevere in sicurezza anche un accompagnatore adulto per bambino
L'accesso esterno è effettuato attraverso uno scivolo da via San Rocco
L'accesso al locale al piano seminterrato avviene attraverso una scala esterna coperta
Tutti due i locali presentano due uscite contrapposte
La stanza Covid è collocata al piano terra presso la ex dispensa della cucina.

AULA PIANO TERRA	rossa
Area	Mq 62
Alunni	N° 9
Spazio ind.	Mq 6,88

DORMITORIO PIANO TERRA	rossa
Area	Mq 22
Alunni	N.°9
Spazio ind.	Mq 2,44

LOCALE PIANO SEMINTERRATO	gialla
Area	Mq 80,11
Alunni	N.°16
Spazio ind.	Mq 5

Non sussistono situazioni di criticità relativamente alla capienza complessiva ed al numero di disabili

Servizi igienici

Ogni piano è dotato di n°1 blocco di servizi igienici

I servizi sono differenziati per alunni, docenti e disabili.

Servizio di ristoro

E' presente un servizio di ristoro a piano terra

Norme specifiche per scuola dell'infanzia: per gli alunni di questa fascia di età non sono obbligatorie le mascherine e il distanziamento tra alunno e alunno, gli alunni dovranno sempre sanificare le mani. , il personale, i collaboratori e gli accompagnatori (nella fase dell'accoglienza) dovranno indossare le mascherine chirurgiche, sanificare le mani e rispettare la distanza di 1 metro davanti, dietro e lateralmente tra un adulto e l'altro. Il personale potrà indossare anche guanti, visiera e mascherine di tipo FFP2
Gli intervalli, tempo permettendo, saranno effettuati nel giardino su via San Rocco mantenendo possibilmente la divisione per sottogruppi se esiste.

Le planimetrie delle aule sono allegate al presente documento tecnico

SEZ.2.1 Valutazione di tutte le possibili situazioni di assembramento con un'analisi di dettaglio dei punti comuni (es. gestione dei percorsi di entrata, uscita, spostamenti interni alla scuola, orari, ricreazione, refezione, attività motorie, etc.) al fine di definire misure organizzative di prevenzione e protezione atte a mitigare il rischio.

-Le misure organizzative tengono conto dell'elevata presenza di alunni disabili ,mediamente 2 per classe che richiedono spazi maggiori;

-Delle necessità degli allievi e dei docenti in funzione del tempo di permanenza a scuola.(esempio tempi di utilizzo mascherine, obbligo del distanziamento, obbligo di restare in classe anche nelle pause ,riduzione degli accessi ai servizi igienici) .

-Della necessità di ridurre al minimo le opportunità di assembramento nei bagni e nei corridoi

Punto di Rischio	Livello di rischio	Misure organizzative di prevenzione e protezione	Dettaglio Delle misure organizzative
Mobilità del personale e degli studenti per il raggiungimento della sede	Medio	/	/
Accesso all'Istituto	Alto	Vedi da p 13 a p 21	Vedi da p 13 a p 21
Accesso alle aule inizio lezioni	Alto	Vedi da p 13 a p 21	Vedi da p 13 a p 21

Permanenza nelle aule	Alto	Vedi da p 13 a p 21	Vedi da p 13 a p 21
Punto Di Rischio	Livello di rischio	Misure organizzative di prevenzione e protezione	Dettaglio Delle misure organizzative
Spostamenti interni alla scuola	Alto	Vedi da p 13 a p 21	Vedi da p 13 a p 21
Accesso ai servizi igienici	Alto	Vedi da p 13 a p 21	In ogni servizio igienico si entra uno alla volta, se il servizio è occupato (vedi semaforo predisposto) si deve aspettare nei punti di sosta contrassegnati nel corridoio esterno.. Nei corridoi si deve rispettare il distanziamento e usare le mascherine. Disinfettare le mani in ingresso e in uscita.
Affollamento nei corridoi	Alto	Vedi da p 13 a p 21	Nei corridoi si deve rispettare il distanziamento e usare le mascherine
Affollamento in uscita	Alto	Vedi da p 13 a p 21	Ogni insegnante accompagna la propria classe ai cancelli dei cortili scolastici nel rispetto del distanziamento e usando le mascherine
Attività Laboratoriali	Alto	Sospese	sospese
Accesso all'area ristoro	Alto	Vedere regolamento specifico mensa.(capienza ridotta nel rispetto del distanziamento)	Vedere regolamento specifico
Punto di rischio	Livello di rischio	Misure organizzative di prevenzione e protezione	Dettaglio Delle misure organizzative
Gestione alunni con disabilità	Alto	Sono previsti locali dedicati o la classe di appartenenza. L'assistente deve usare grembiule mascherina e visiera	/

Attività di scienze motorie	Alto	Vedi da p 13 a p 21	Vedi da p 13 a p 21
Gestione Docenti con fragilità	Alto	Il medico competente dichiara eventuali situazioni di fragilità del docente	Vedi disposizioni e circolari

ATTIVITA' DI SUPPORTO

Punto Di Rischio	Livello di rischio	Misure organizzative di prevenzione e protezione	Dettaglio Delle misure organizzative
Accesso all'Istituto Genitori o utenti per operazioni di segreteria	Medio	Riduzione delle opportunità di accesso all'Istituto; Accesso solo su prenotazione tramite mail. Mail dedicata per le prenotazioni o risoluzione di problemi on line	Istituzione di mail dedicata al fine di supportare gli utenti nella soluzione dei problemi o per prenotare contatti segreteria.
Accesso all'Istituto Fornitori	Medio	Organizzazione degli accessi al di fuori dell'orario didattico	Comunicazione ai fornitori degli orari di consegna e/ ricevimento
Espletamento collegio docenti	Alto	Collegio esclusivamente in modalità remota visto il numero di partecipanti superiore a 200	Espletamento collegio in modalità remota
Espletamento consigli di classe	Medio	Attualmente in modalità remota da verificare con evoluzione possibilità di espletamento in modalità presenza.	Espletamento consigli di classe in modalità remota
Misure di pulizia e di igienizzazione	Alto	Sarà assicurata una pulizia approfondita, ad opera dei collaboratori scolastici, dei locali destinati alle lezioni. ivi compresi androne, corridoi, bagni, uffici di segreteria e ogni altro ambiente che si prevede di utilizzare. La pulizia approfondita con detergente neutro di superfici in locali generali (vale a dire per i locali che non sono stati frequentati da un caso sospetto o	Piano di pulizia e sanificazione.

		<p>confermato di COVID-19) è una misura sufficiente nel contesto scolastico, e non sono richieste ulteriori procedure di disinfezione; nella pulizia approfondita si dovrà porre particolare attenzione alle superfici più toccate quali maniglie e barre delle porte, delle finestre, sedie e braccioli, tavoli/banchi/cattedre, interruttori della luce, corrimano, rubinetti dell'acqua, pulsanti dell'ascensore, ecc. Alle quotidiane operazioni di pulizia dovranno altresì essere assicurate dai collaboratori scolastici, al termine del turno di lezione , misure specifiche di pulizia delle superfici e degli arredi/materiali scolastici utilizzati nelle lezioni.</p>	
Sospetto caso COVID	Alto	<p>Vedi da p 13 a p 21 E' predisposto un locale isolato identificato con apposita cartellonistica dedicato all'accoglienza e isolamento di eventuali soggetti (Alunni, docenti, altro personale scolastico) che dovessero manifestare una sintomatologia respiratoria e febbre all'accesso all'Istituto. Nel locale saranno presenti guanti e mascherina chirurgica.</p>	<p>Destinazione locale ed identificazione con apposita cartellonistica</p>

Indicazioni generali per la riorganizzazione della didattica

Al termine della valutazione del rischio sopra riportata emergono le seguenti raccomandazioni per la riorganizzazione della didattica .

La variabile spazio si può ritenere che offra sufficienti garanzie, pur prevedendo delle possibili ulteriori azioni atte a ridurre il numero massimo di alunni presenti in ogni aula, dove un regime di turnazione efficiente potrebbe ancor di più minimizzare il problema. I rilievi realistici sulle aule tipo, sono stati effettuati considerando la dimensione tridimensionale delle aule, che assicura il distanziamento dinamico in luogo del distanziamento statico, raccomandato dal CTS nazionale. Pertanto il parametro dinamico, essendo di sicurezza maggiore, offre sicuramente garanzie ulteriori di distanziamento.

Si raccomanda, quindi , di agire oltre che sulla variabile spazio, limitatamente e con eventuali turnazioni, con interclasse o con altre modalità idonee allo scopo, sulla variabile tempo.

Allo scopo si raccomanda di ricorrere agli strumenti della flessibilità previsti dal regolamento sull'autonomia , quali la riorganizzazione della didattica con l'ampliamento delle ore aggregate. Ciò al fine di ridurre il tempo di presenza a scuola. Una ulteriore modalità di riduzione del fattore rischio potrebbe essere lo scaglionamento degli ingressi e delle uscite, al fine di ridurre i rischi legati a possibili assembramenti.

Anche se la variabile spazio è sufficientemente garantita, ulteriori problemi potrebbero derivare dal numero di alunni diversamente abili presenti in classe, che potrebbe comportare la presenza di più docenti di sostegno contemporaneamente nella medesima ora. A tale riguardo è opportuno organizzare un orario di servizio che preveda al massimo la presenza, per ogni ora, di un solo docente di sostegno per classe.

Nella riorganizzazione si dovrà, inoltre, tenere conto di situazioni particolari relative alla fase di recupero, quali: l'attuazione dei Piani individualizzati, e la predisposizione di attività rivolte ad alunni soggetti a sanzioni disciplinari. E' pertanto auspicabile la definizione di collaborazioni con enti e associazioni del territorio, attraverso patti di comunità a supporto delle attività didattiche ordinarie.

Ulteriori suggerimenti e raccomandazioni, ai fini della prevenzione e per evitare quarantene massive, se la situazione generale lo richiede potrebbero essere previsti gruppi di alunni aggregati per discipline, seguiti in presenza sempre dagli stessi docenti mentre altri lavorerebbero in modalità DAD. In caso di quarantena la stessa non coinvolgerebbe tutti i docenti dell'Istituto e consentirebbe la prosecuzione delle attività utilizzando l'altro gruppo docenti.

Data: 07/09/2020

Firme per Approvazione del documento

_____	_____
_____	_____
_____	_____
_____	_____
_____	_____
_____	_____
_____	_____
_____	_____
_____	_____
_____	_____